

# NAKAYAMA®

**GARDEN TOOLS EXPERT**  
**EB1400**



**GR**

Μετάφραση του  
πρωτοτύπου των οδηγιών χρήσης

**GB**

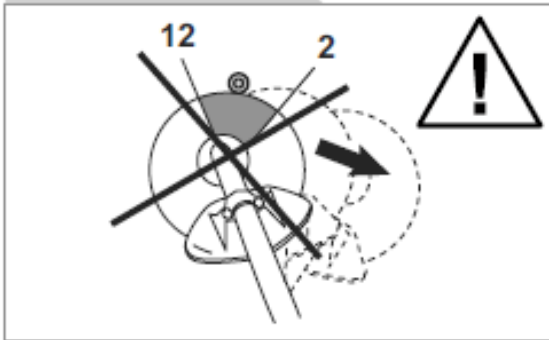
Owner's manual

Art Nr.: 018636

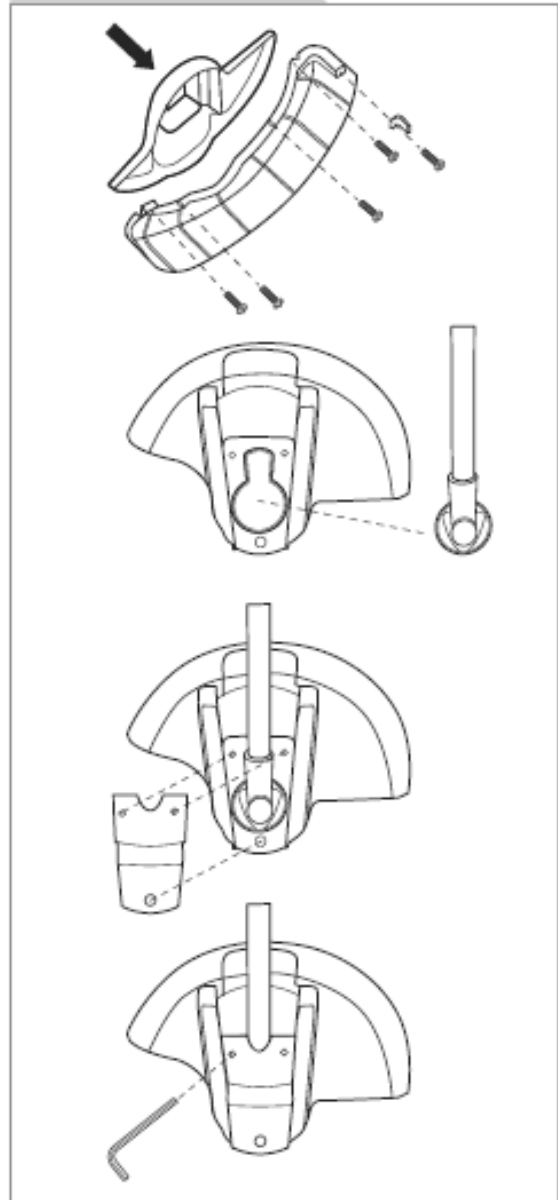
[www.NakayamaTools.com](http://www.NakayamaTools.com)



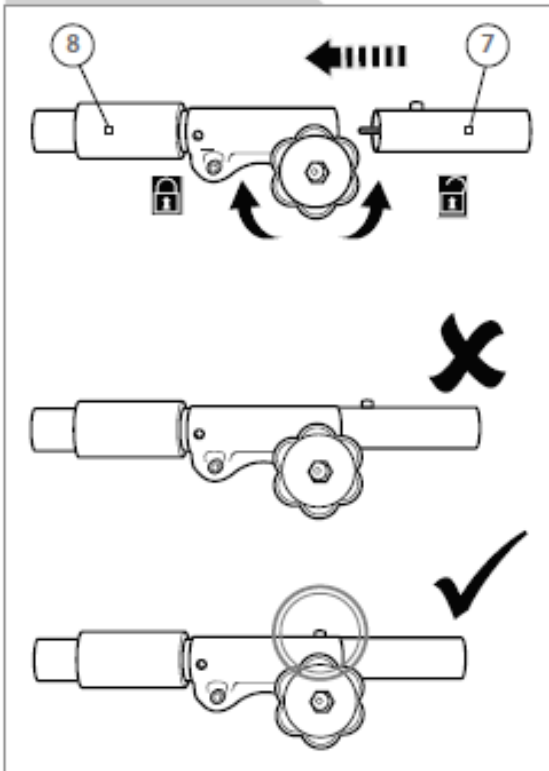
[F1]



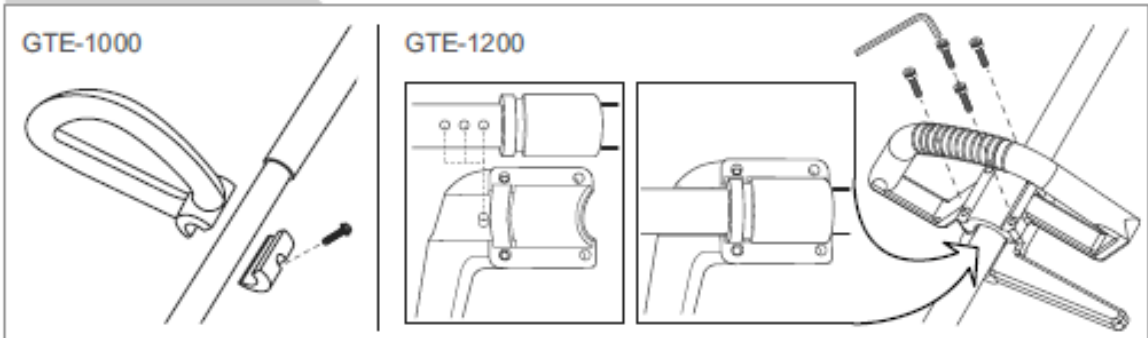
[F4]



[F2]

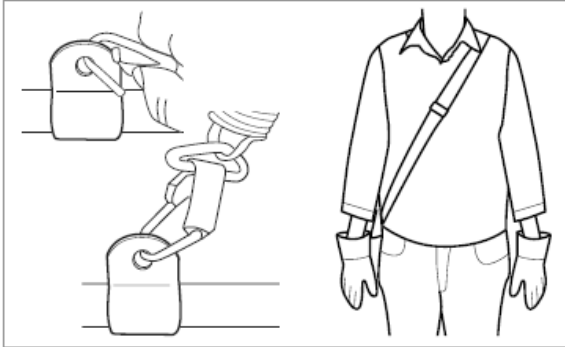


[F3]

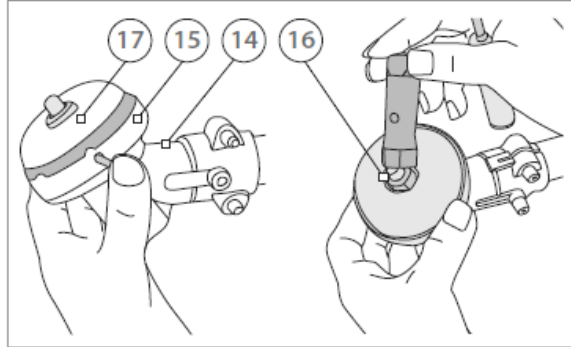




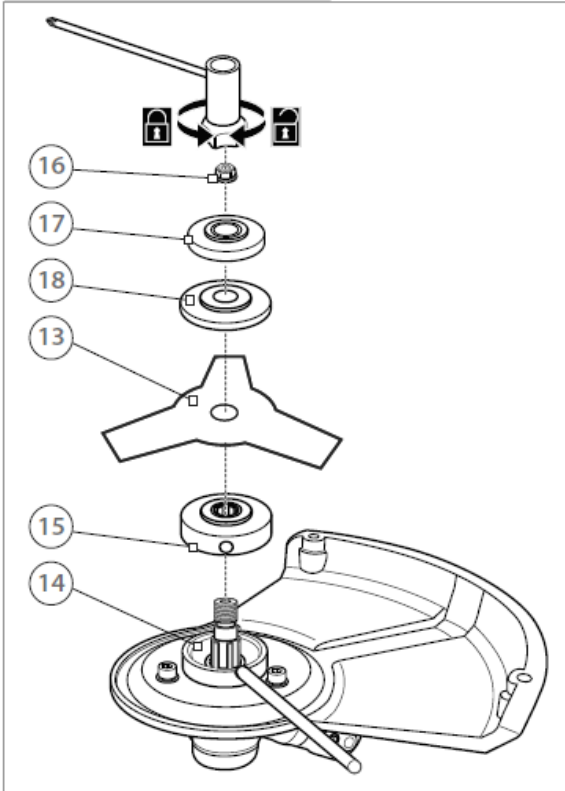
[F5]



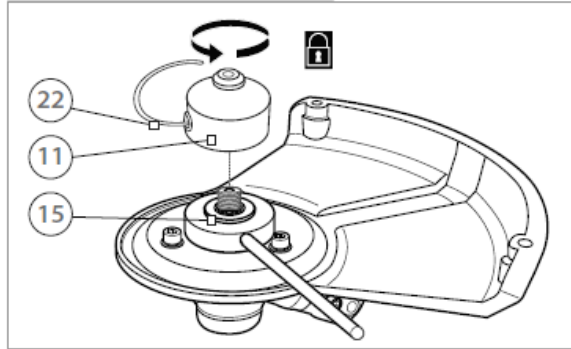
[F6-A]



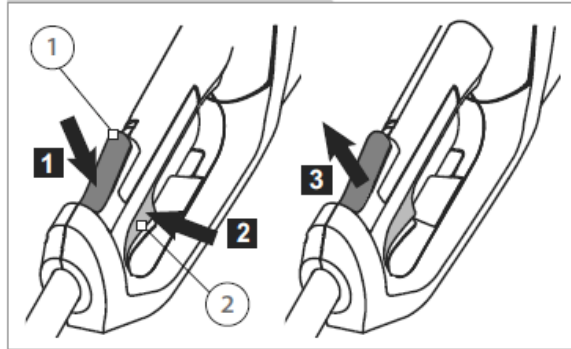
[F7]



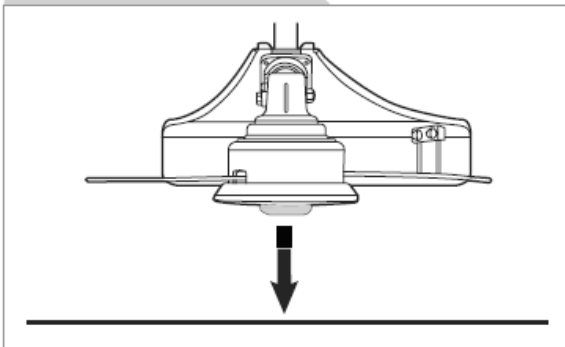
[F6-B]



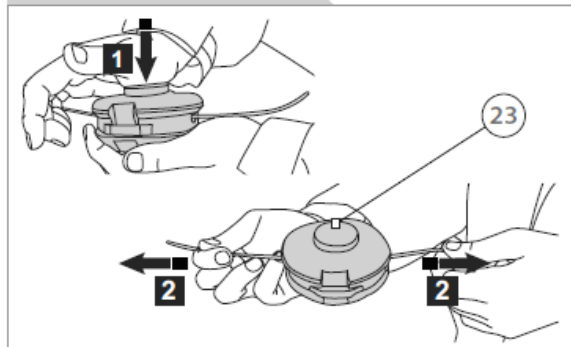
[F8]



[F9]

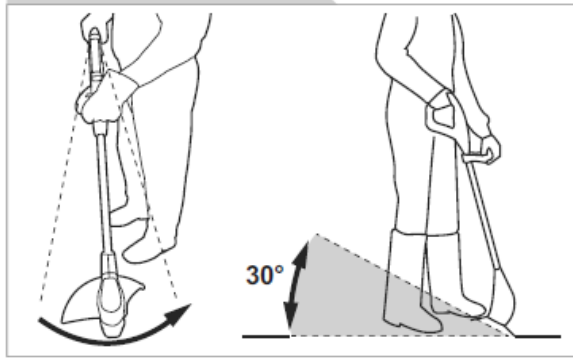


[F10]

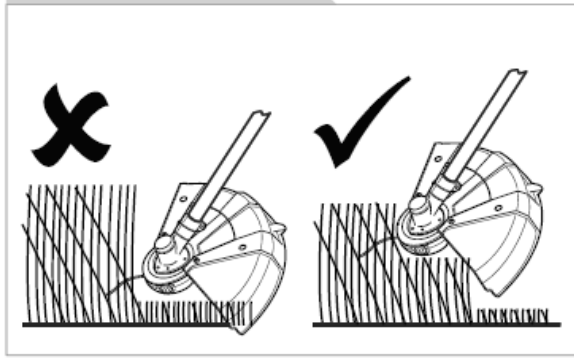




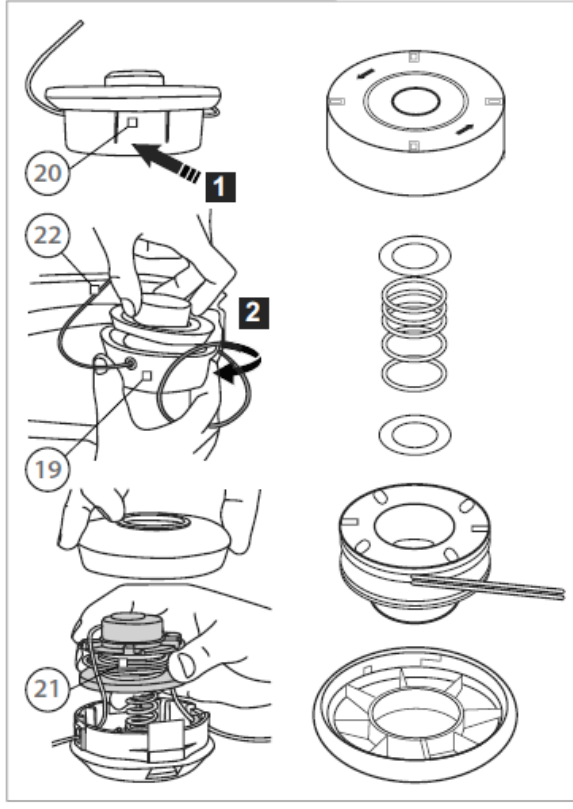
[F11]



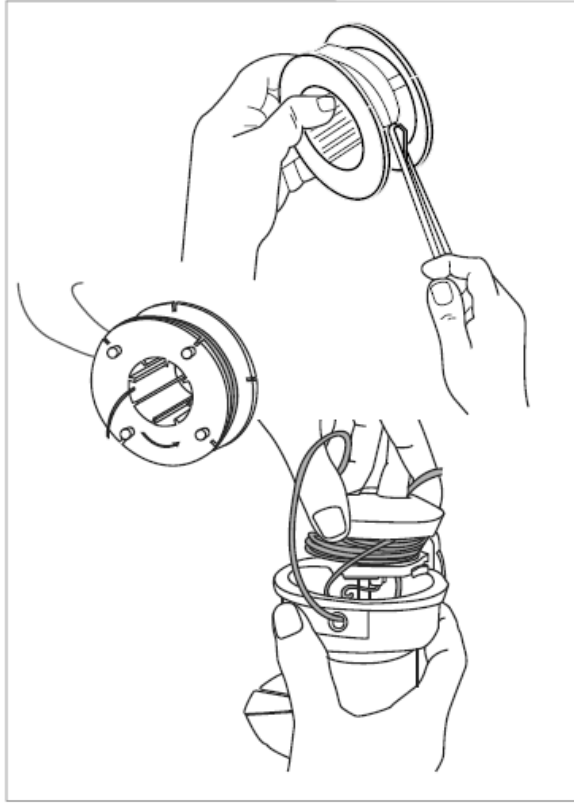
[F12]



[F13]

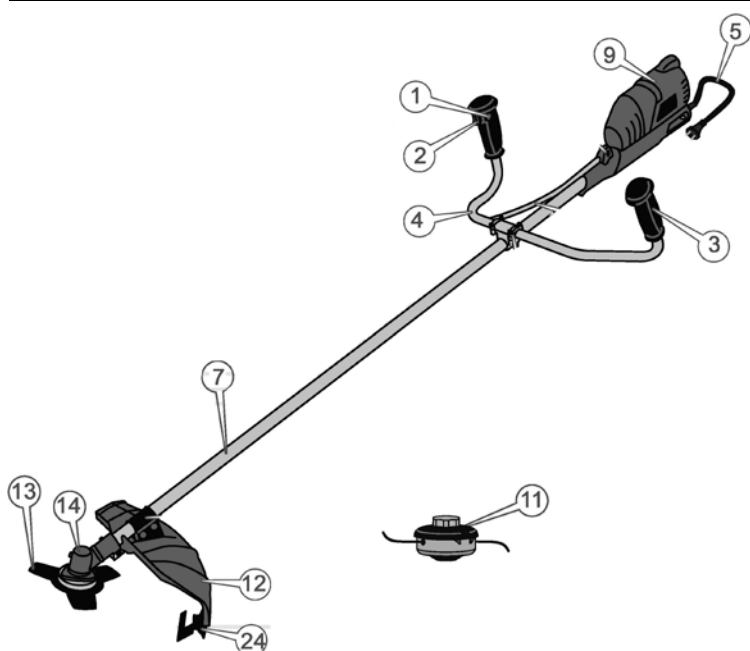


[F14]



## Οδηγίες Χρήσης Χαρακτηριστικά

Τάση Συχνότητα [V~Hz]	230~50
Ισχύς [W]	1400
Στροφές Λειτουργίας [RPM]	7500
Μέγιστη διάμετρος κοπής [mm]	420
Διάμετρος Μεσινέζας [mm]	1,6
Συνολικό μήκος μεσινέζας μέσα στο θαμνοκοπτικό [m]	5
Διάμετρος δίσκου [mm]	255
Επίπεδο δονήσεων [m/s <sup>2</sup> ]	6.749 (K=1.5)
Επίπεδο ηχητικής πίεσης [dB(A)]	75.6 (K=3)
Επίπεδο ηχητικής έντασης [dB(A)]	95.5 (K=3)
Βάρος [Kg]	5,8
Κλάση προστασίας	II



### Λίστα εξαρτημάτων

- |     |                              |     |                                     |
|-----|------------------------------|-----|-------------------------------------|
| 1.  | Κομβίο Κλειδώματος           | 14. | Γωνιακή μετάδοση                    |
| 2.  | Διακόπτης λειτουργίας        | 15. | Εσωτερική φλάντζα                   |
| 3.  | Λαβή 1                       | 16. | Παξιμάδι ασφάλειας                  |
| 4.  | Λαβή 2                       | 17. | Κάλυμμα                             |
| 5.  | Καλώδιο τροφοδοσίας ρεύματος | 18. | Έσω φλάντζα                         |
| 7.  | Άξονας μετάδοσης κίνησης     | 19. | Κάλυμμα κεφαλής μεσινέζας           |
| 9.  | Κινητήρας λειτουργίας        | 20. | Κομβίο ανοίγματος κεφαλής μεσινέζας |
| 11. | Κεφαλή κοπής                 | 21. | Κουλουρά μεσινέζας                  |
| 12. | Προστατευτικό                | 22. | Μεσινέζα                            |
| 13. | Λεπίδα κοπής                 | 23. | Κομβίο απελευθέρωσης μεσινέζας      |
|     |                              | 24. | Κοφτής μεσινέζας                    |

## Προοριζόμενη χρήση

Το συγκεκριμένο εργαλείο είναι κατασκευασμένο για κοπή γρασιδιού και μικρών περιοχών με χόρτα σε οικιακούς κήπους και ζαρντινιέρες. Το εργαλείο το συγκεκριμένο δεν προορίζεται για επαγγελματική χρήση. Το μικρό του βάρος και η δυνατότητα για ελιγμούς που προσφέρει το συγκεκριμένο εργαλείο, του επιτρέπουν να λειτουργεί σε δύσκολα προσβάσιμους χώρους.

Το παρόν εργαλείο μπορεί να χρησιμοποιηθεί ως θαμνοκοπτικό και ως χλοοκοπτικό, μιας και μπορεί να υποστηρίξει και δίσκο κοπής.

## Γενικές οδηγίες ασφαλείας.

**Προσοχή! Διαβάστε όλες τις οδηγίες ασφαλείας και τις προειδοποιήσεις.** Η μη τήρηση αυτού μπορεί να οδηγήσει σε σοβαρό τραυματισμό.

Ο όρος ηλεκτρικό εργαλείο που χρησιμοποιείτε στις οδηγίες ασφαλείας αναφέρετε σε εργαλεία που λειτουργούν με ρεύμα (καλώδιο) ή με μπαταρία (χωρίς καλώδιο).

**Φυλάξτε όλες τις οδηγίες ασφαλείας για μελλοντική χρήση.**

### 1) Ασφάλεια χώρου εργασίας

- **Κρατήστε το χώρο εργασίας σας καθαρό και με καλό φωτισμό.** Οι ακατάστατοι ή σκοτεινοί χώροι μπορεί να προκαλέσει τραυματισμούς.
- **Μην λειτουργείτε τα ηλεκτρικά εργαλεία σε εκρηκτικές ατμόσφαιρες, όπως σε χώρους με εύφλεκτα υλικά, αέρια ή σκόνες.** Τα ηλεκτρικά εργαλεία μπορεί να προκαλέσουν σπίθες και να προκαλέσουν φωτιά.
- **Κρατήστε παιδιά και άλλα άτομα μακριά ενώ λειτουργείτε το εργαλείο αυτό.** Οι περισπασμοί μπορεί να σας κάνουν να χάσετε τον έλεγχο.

### 2) Ηλεκτρική ασφάλεια

- **Τα ηλεκτρικά εργαλεία θα πρέπει να ταιριάζουν με την πρίζα. Μην τροποποιήσετε ποτέ το βύσμα.** Μην χρησιμοποιείτε αντάπτορες στα γειωμένα ηλεκτρικά εργαλεία. Τα άθικτα βύσματα και οι πρίζες οι οποίες ταιριάζουν θα μειώσουν τον κίνδυνο ηλεκτροπληξίας.
- **Αποφύγετε την επαφή με γειωμένα αντικείμενα, όπως σωλήνες ψυγεία κ.α..** Υπάρχει αυξημένος κίνδυνος ηλεκτροπληξίας εάν το σώμα σας είναι γειωμένο.
- **Μην εκθέτετε το μηχάνημα στην βροχή ή σε υγρές καταστάσεις.** Η εισαγωγή νερού σε ένα ηλεκτρικό εργαλείο θα αυξήσει τον κίνδυνο ηλεκτροπληξίας.
- **Μην χρησιμοποιήσετε το καλώδιο για να μεταφέρετε το μηχάνημα ή για να το βγάλετε από την πρίζα.** Κρατήστε το καλώδιο μακριά από ζεστές επιφάνειες, λάδι, αιχμηρά αντικείμενα ή κινούμενα μέρη. Χαλασμένα ή μπερδεμένα καλώδια αυξάνουν τον κίνδυνο ηλεκτροπληξίας.
- **Όταν χρησιμοποιείτε ένα ηλεκτρικό εργαλείο σε εξωτερικό χώρο, χρησιμοποιήστε προέκταση κατάλληλη για εξωτερική χρήση.** Η χρήση ενός κατάλληλου καλωδίου για εξωτερική χρήση μειώνει τον κίνδυνο ηλεκτροπληξίας.
- **Εάν η λειτουργία ενός ηλεκτρικού εργαλείου σε χώρο με υγρασία δεν μπορεί να αποφευχθεί χρησιμοποιήστε μια ασφάλεια βραχυκύκλωσης για προστασία.** Η χρήση αυτής της ασφάλειας μειώνει τον κίνδυνο ηλεκτροπληξίας.

### 3) Προσωπική ασφάλεια

- **Δώστε προσοχή στην εργασία σας και χρησιμοποιήστε κοινή λογική όταν χρησιμοποιείτε ηλεκτρικά εργαλεία. Μην χρησιμοποιείτε το μηχάνημα όταν είστε κουρασμένοι ή κάτω από την επήρεια ουσιών, αλκοόλ ή φαρμάκων.** Μια στιγμή απροσεξίας κατά την λειτουργία μπορεί να προκαλέσει σοβαρό τραυματισμό.
- **Χρησιμοποιήστε προσωπικά είδη προστασίας. Φοράτε πάντα γυαλιά προστασίας.** Εξαρτήματα προστασίας όπως μάσκα σκόνης, υποδήματα προστασίας, κράνος ή ωτοασπίδες τα οποία χρησιμοποιούνται σε κατάλληλες συνθήκες μειώνουν τον κίνδυνο τραυματισμού.
- **Αποφύγετε την κατά λάθος εκκίνηση. Σιγουρευτείτε ότι ο διακόπτης είναι στην θέση Off πριν να συνδέσετε το μηχάνημα στην πρίζα και πριν να σηκώσετε ή μεταφέρετε το εργαλείο.** Η μεταφορά του εργαλείου με το δάχτυλο στο διακόπτη μπορεί να προκαλέσει ατυχήματα.
- **Αφαιρέστε όλα τα κλειδιά ρύθμισης από το εργαλείο πριν να το λειτουργήσετε.** Ένα κλειδί μπορεί να εκτοξευτεί και να προκαλέσει σοβαρό τραυματισμό.
- **Μην τεντώνετε. Κρατήστε σταθερό πάτημα και ισορροπία κάθε στιγμή.** Αυτό σας επιτρέπει να έχετε καλύτερο έλεγχο του εργαλείου σας ανά πάσα στιγμή.
- **Ντυθείτε κατάλληλα. Μην φοράτε φαρδιά ρούχα και κοσμήματα. Κρατήστε τα μαλλιά, τα ρούχα και τα γάντια σας μακριά από τα κινούμενα μέρη του εργαλείου.** Τα φαρδιά ρούχα, τα κοσμήματα και τα μακριά μαλλιά μπορεί να πιαστούν στα κινούμενα μέρη του εργαλείου.
- **Εάν το εργαλείο σας συμπεριλαμβάνει σύνδεση με σύστημα απορρόφησης σκόνης σιγουρευτείτε ότι το έχετε συνδέσει και το χρησιμοποιείτε κατάλληλα.** Η χρήση αυτού του συστήματος μπορεί να μειώσει τους κινδύνους που συσχετίζονται με την σκόνη.

### 4) Χρήση και συντήρηση εργαλείου

- **Μην υπερφορτώνετε το μηχάνημα. Χρησιμοποιήστε το κατάλληλο εργαλείο για την κατάλληλη εργασία.** Το σωστό εργαλείο θα κάνει την εργασία πιο αποδοτικά και με μεγαλύτερη ασφάλεια στο ρυθμό για το οποίο σχεδιάστηκε.
- **Μην χρησιμοποιείτε το μηχάνημα εάν ο διακόπτης δεν λειτουργεί.** Οποιοδήποτε μηχάνημα που δεν μπορεί να ελεγχθεί είναι επικίνδυνο και πρέπει να επισκευαστεί.
- **Αποσυνδέστε το μηχάνημα από την πρίζα πριν να πραγματοποιήσετε ρυθμίσεις, αλλαγή εξαρτημάτων και πριν την αποθήκευση.** Με τον τρόπο αυτό μειώνετε τον κίνδυνο της κατά λάθος εκκίνησης.
- **Αποθηκεύστε τα μηχανήματα μακριά από παιδιά και μην επιτρέπετε σε άτομα που δεν γνωρίζουν τις οδηγίες αυτές να το λειτουργήσουν.** Τα ηλεκτρικά εργαλεία είναι επικίνδυνα στα χέρια ατόμων που δεν έχουν την κατάλληλη γνώση.
- **Συντηρήστε τα ηλεκτρικά εργαλεία. Ελέγξτε για προβλήματα στα κινούμενα μέρη, σπασμένα ανταλλακτικά και για όποια άλλη κατάσταση μπορεί να επηρεάσει τον τρόπο λειτουργίας του μηχανήματος.** Εάν το εργαλείο είναι χαλασμένο θα πρέπει να δοθεί σε εξουσιοδοτημένο σέρβις για επισκευή. Πολλά ατυχήματα μπορεί να προκύψουν από ένα κακό συντηρημένο εργαλείο.
- **Κρατήστε το εξάρτημα κοπής αιχμηρό.** Το εξάρτημα κοπής που είναι αιχμηρό είναι πιο απίθανο να μπλοκάρει και πιο εύκολο να ελεγχθεί.
- **Χρησιμοποιήστε τα εργαλεία, τα εξαρτήματα και τα ανταλλακτικά σύμφωνα με τις οδηγίες αυτές λαμβάνοντας υπόψιν τις συνθήκες εργασίας και την εργασία που θέλετε να εκτελέσετε.** Η χρήση του εργαλείου για διαφορετικές λειτουργίες από αυτές για τις οποίες έχει σχεδιαστεί μπορεί να προκαλέσει επικίνδυνες καταστάσεις.

### 5) Σέρβις

- **Δώστε τα εργαλεία σας σε εξουσιοδοτημένο τεχνικό για σέρβις και επισκευές χρησιμοποιώντας μόνο αυθεντικά ανταλλακτικά.** Αυτό θα εξασφαλίσει ότι η ασφάλεια του εργαλείου διατηρείται.
- **Μην προχωρήσετε σε μη εγκεκριμένες τροποποιήσεις στο εργαλείο σας και μην χρησιμοποιήσετε εξαρτήματα που δεν είναι εγκεκριμένα από τον κατασκευαστή του εργαλείου σας.**

- **Μην προσπαθήσετε να επισκευάσετε μόνοι σας το εργαλείο σας.** Απευθυνθείτε σε ένα εξουσιοδοτημένο κέντρο service για την οποιαδήποτε τροποποίηση ή συντήρηση στο εργαλείο σας.
- **Αποθηκεύστε το εργαλείο σας σε ασφαλές και στεγνό μέρος.** Αποθηκεύστε το μακριά από παιδιά και άτομα που δεν έχουν λάβει κάποια εκπαίδευση στην χρήση του συγκεκριμένου εργαλείου.
- **Χειριστείτε το εργαλείο σας με προσοχή.** Κρατήστε το εργαλείο σας καθαρό για μεγαλύτερη απόδοση κατά την εργασία του. Ακολουθήστε τις οδηγίες συντήρησης και αποθήκευσης.
- **Ελέγξτε για οποιαδήποτε φθορά μπορεί να υπάρξει στο εργαλείο σας.** Ελέγξτε γη αφορά, τζόγους, κακή ευθυγράμμιση μερών και άλλες ενδείξεις φθοράς στο εργαλείο σας. Αν εντοπίσετε τέτοιες φθορές το εργαλείο σας πρέπει να επισκευαστεί πριν ξαναχρησιμοποιηθεί. Πολλά ατυχήματα συμβαίνουν λόγω κακής συντήρησης.

### **Ειδικές οδηγίες ασφάλειας σχετικές με το θαμνοκοπτικό σας.**

1. Το θαμνοκοπτικό σας είναι ένας υψηλής ταχύτητας γρήγορης κοπής ηλεκτρικό εργαλείο. Η ηλεκτρική του σύνδεση και το εξαρτήματα του είναι πιθανοί φορείς κίνδυνου. Για αυτόν τον λόγο πρέπει να λαμβάνονται μετρά προστασίας για να μειωθεί ο κίνδυνος τραυματισμού σας από αυτό το εργαλείο.
2. Ποτέ μην αφήνετε παιδιά και άτομα που δεν έχουν σχέση με την εργασία σας να βρίσκονται κοντά στο εργαλείο σας κατά την διάρκεια της χρήσης του.
3. Ο χρήστης αυτού του εργαλείου είναι υπεύθυνος γη ατυχήματα ή κινδύνους που μπορούν να συμβούν σε άτομα ή περιουσίες κατά την χρήση του εργαλείου .
4. Κρατήστε παιδιά και άσχετα άτομα με την εργασία σας μακριά . Ποτέ μην κόβετε κοντά σε άλλους ανθρώπους.
5. Πάντα φοράτε τα σωστά υποδήματα και μακρύ παντελόνι.
6. Μην χρησιμοποιείτε το θαμνοκοπτικό σας ξυπόλητος ή με μη καταλληλά παπούτσια.
7. Μην χρησιμοποιείτε το θαμνοκοπτικό με σπασμένο προστατευτικό ή χωρίς προστατευτικό.
8. Ποτέ μην προσπαθείτε να τροποποιήσετε το θαμνοκοπτικό σας. Υπάρχει κίνδυνος τραυματισμού σας. Μην χρησιμοποιείτε μεταλλικές μεσινέζες. Ο κατασκευαστής δεν είναι υπεύθυνος για ατυχήματα που συμβαίνουν χρησιμοποιώντας μεσινέζας που δεν είναι εγκεκριμένες από αυτόν.
9. Μην χρησιμοποιείτε το θαμνοκοπτικό σας υπό την επήρεια ναρκωτικών ή ψυχοτρόπων ουσιών ή αλκοόλ.
10. Μην τρέχετε με το θαμνοκοπτικό στο χέρι σας.
11. Πάντα αχρησιμοποίητε το θαμνοκοπτικό σας για τον σκοπό που κατασκευάστηκε και όχι για άλλο λόγο.
12. Χρησιμοποιείτε το θαμνοκοπτικό σας κατά την διάρκεια της μέρας με καλό φωτισμό.
13. Σας συνιστώμαι την χρήση του θαμνοκοπτικό σας μόνο αν υπάρχει στον πίνακα σας ρελέ ασφάλειας με ασφάλεια μεγαλύτερη από 30 mA.
14. Χρησιμοποιήστε επεκτάσεις καλωδίων κατάλληλες για εξωτερική χρήση, με προτιμώμενο το καλώδιο να είναι εμφανές και σε έντονο χρώμα. Για επεκτάσεις μεγαλύτερες από 15 m χρησιμοποιήστε ένα καλώδιο με διατομή 1,5mm<sup>2</sup>. Για επεκτάσεις πάνω από 15 m προτιμήστε διατομή των 2,5mm<sup>2</sup>
15. Πριν την χρήση ελέγξτε το θαμνοκοπτικό σας οπτικά για φθορές στο σώμα του ή στο καλώδιο του. Προσέξτε ιδιαίτερα το καλώδιο επέκτασης την παροχή ρεύματος και την κεφαλή κοπής.
16. Πριν την χρήση ελέγξτε το καλώδιο τροφοδοσίας ρεύματος και την παροχή σας. Μην χρησιμοποιήσετε το θαμνοκοπτικό σας αν το καλώδιο τροφοδοσίας ρεύματος είναι φθαρμένο ή ακατάλληλο.
17. Προστατεύστε το καλώδιο επέκτασης ρεύματος από κοφτερά αντικείμενα υπερβολική ζεστή και υγρασία.
18. Κρατήστε το καλώδιο ρεύματος μακριά από περιστρεφόμενα εξαρτήματα του θαμνοκοπτικό σας.
19. Αν η μόνωση του καλωδίου σας είναι φθαρμένη αποσυνδέστε το θαμνοκοπτικό από την παροχή ρεύματος και αμέσως και επισκευάστε το φθαρμένο καλώδιο. Μην αγγίζετε το καλώδιο πριν την αποσύνδεση!!
20. Ενεργοποιήστε το θαμνοκοπτικό σας σύμφωνα με αυτές τις οδηγίες χρήσης και κρατήστε μακριά τα χεριά και τα ποδιά σας από την μεσινέζα και κάθε περιστρεφόμενο εξάρτημα.
21. Κρατάτε πάντα το θαμνοκοπτικό σας σταθερά και βεβαιωθείτε για την σωστή στάση του σώματος σας και την σωστή ισορροπία σας.
22. Βεβαιωθείτε ότι η ανοιχτή επιφάνεια του προστατευτικού είναι μακριά από εσάς και μετα ενεργοποιήστε το θαμνοκοπτικό.

23. Μην χρησιμοποιείτε το θαμνοκοπτικό σε υγρό γρασίδι ή κάτω από μη σωστές συνθήκες.
24. Προσέξτε ιδιαίτερα σε γλυκύτερες επιφάνειες ή σε επιφάνειες με κλίση με ανώμαλο έδαφος.
25. Προσέξτε ιδιαίτερα κρυμμένα αντικείμενα μέσα το γρασίδι όπως ρίζες δέντρων για να αποφύγετε πεσίματα.
26. Ελέγχετε συχνά την κεφαλή κοπής γη αλαλλαγές συμπεριφοράς και αλλαγή στον ήχο κοπής. Σε περίπτωση που διαπιστώσετε αλλαγή στον ήχο, στην δόνηση της ή άλλη τότε :
- Απενεργοποιήστε αμέσως το θαμνοκοπτικό. Κρατώντας σταθερά το θαμνοκοπτικό πιέστε την κεφαλή σταθερά στο πάτωμά και φερτέ την κεφαλή σε στάση.
- Αποσυνδέστε όλες τις παροχές ρεύματος και ελέγξτε την κεφαλή σας. Ελέγξτε για φθαρμένα εξαρτήματα, ελλείπει εξαρτήματα και ραγίσματα.
27. Επιδιορθώστε την κεφαλή σας αμέσως ακόμα και αν έχει μόνο επιφανειακές ζημιές. Ποτέ μην προσπαθήσετε να επισκευάσετε μονός σας μια σπασμένη κεφαλή.
- 28. Προσοχη!** Κίνδυνος τραυματισμού από την κεφαλή. Αφού αντικαταστήσετε την κεφαλή βεβαιωθείτε ότι έχετε φέρει την μονάδα σε μια σωστή θέση λειτουργίας και ότι δεν κινδυνεύετε από την έναρξη της λειτουργίας .
29. Καθαρίστε τα πλαστικά μέρη με ένα υγρό πανί
30. Ποτέ μην αφήνετε το θαμνοκοπτικό σας σε εξωτερικό χώρο στην βροχή. Αποθηκεύστε το θαμνοκοπτικό σας σε ένα στεγνό μέρος και μακριά από παιδιά..
- 31. Προσοχη!**
1. Η κεφαλή συνεχίζει να γυρνάει ακόμα και μετά την απενεργοποίηση.
  2. Μην τοποθετείτε τα χεριά και τα ποδιά σας κάτω από την κεφαλή όταν ο κινητήρα λειτουργεί.
  3. Απενεργοποιήστε το θαμνοκοπτικό και αποσυνδέστε το από την παροχή ρεύματος πριν από :
    - Αφήσετε το θαμνοκοπτικό σας.
    - Ελέγξτε, καθαρίστε και δουλέψτε πάνω στο εργαλείο σας.
    - αφού έχετε χτυπήσει ένα ξένο σώμα. Ελέγξτε την ακεραιότητα του εργαλείου σας.
    - αν το θαμνοκοπτικό σας ξεκινήσει να δονείτε με αφύσικο τρόπο. .
32. Βεβαιωθείτε πάντα ότι οι αεραγωγοί για τον εξαερισμό είναι καθαροί από σκουπίδια και σκόνη.
33. Προφυλαχθείτε από κοψίματα λόγω της μεσινέζας ή των εξαρτημάτων του εργαλείου σας.
- ΠΡΟΣΟΧΗ!** Υπάρχει μια λεπίδα μέσα στο προστατευτικό για να κόβει την μεσινέζα στο κατάλληλο μήκος. Κρατήστε τα χεριά σας μακριά από αυτήν την λεπίδα.
34. Αφού τοποθετήσετε καινούργια μεσινέζα πάντα επιστρέψτε το θαμνοκοπτικό σας στην όρθια θέση πριν το θέσετε ξανά σε λειτουργία.



**Προσοχη! Μετα την απενεργοποίηση του θαμνοκοπτικού σας η κεφαλή της μεσινέζας περιστρέφεται ακόμα για κάποια δευτερόλεπτα. Ποτέ μην προσπαθήσετε να σταματήσετε την κεφαλή της μεσινέζας με τα χεριά σας.**

**Πάντα περιμένετε να σταματήσει η περιστροφή της μεσινέζας.**

## Αποφυγή κλοτσήματος.

Όταν χειρίζεστε το θαμνοκοπτικό σας μπορεί να συμβεί απροσδόκητο κλωτσιά από την λειτουργία της μεσινέζας. Το κλότσημα είναι η ξαφνική και εκτός ελέγχου κίνηση του θαμνοκοπτικού προς την μεριά του χρήστη. Αυτό συμβαίνει επειδή:

- Αν κολλήσει η λεπίδα κατά την διάρκεια της κοπής.
- Αν το τμήμα της λεπίδας σας στην περιοχή 12-2 που φαίνεται στην Εικόνα 1 έρθει σε επαφή με κάποια σκληρή επιφάνεια, όπως τοίχος, δέντρο ή κάποια πετρά.

Το κλότσημα μπορεί να επιφέρει χάσιμο του ελέγχου του θαμνοκοπτικού σας και μπορεί να οδηγήσει σε σοβαρότατο τραυματισμό ακόμα και θάνατο του χρήστη.

Για να αποφύγετε το κλότσημα και τον κίνδυνο απώλειας ελέγχου ακολουθήστε τα ακόλουθα. :

- Πριν εκκινήσετε την εργασία σας, επιθεωρήστε τον χώρο σας για κρυμμένες πέτρες ή άλλα εμπόδια που θα μπορούσαν να σταματήσουν την ομαλή λειτουργία του θαμνοκοπτικού σας.

- Πάντα χειρίζεστε την συσκευή σας με τα δυο σας χεριά στις λάβες για αυτόν τον σκοπό.
- Αντικαταστήστε ή επανατροχήστε την λεπίδα λειτουργίας.
- Ποτέ μην σηκώνετε το θαμνοκοπτικό σας πάνω από το ύψος της μέσης σας.
- Αποφύγετε όταν χρησιμοποιείτε το θαμνοκοπτικό σας να χρησιμοποιείτε την περιοχή στην εικόνα 1.

## Οδηγίες συναρμολόγησης και λειτουργίας



**Προσοχη!** Πάντα αποσυνδέετε το θαμνοκοπτικό σας από την παροχή ρεύματος πριν προχωρήσετε σε οποιαδήποτε εργασία ρύθμισης ή συντήρησης.

Συναρμολογώντας τον άξονα >> Fig 2

Συναρμολογώντας και ρυθμίζοντας την βοηθητική λαβή >> Fig 3

Τοποθετώντας τον προφυλακτήρα του θαμνοκοπτικού σας. >>Fig 4



**Προσοχη!** Ποτέ μην χρησιμοποιείτε το παρόν εργαλείο χωρίς τον προφυλακτήρα (12) σωστά συναρμολογημένο. Η χρήση του θαμνοκοπτικού χωρίς τον προφυλακτήρα θα υπερθερμάνει τον κινητήρα του εργαλείου σας και θα ακυρώσει την εγγύηση του μηχανήματος. Το πιο σημαντικό δε αποτέλεσμα της χρήσης του θαμνοκοπτικού σας χωρίς τον προφυλακτήρα είναι ο τραυματισμός του χρήστη και τυχών άλλων ανθρώπων.



**Προσοχη!** Προσέξτε ιδιαίτερα τον προφυλακτήρα μιας και έχει προσαρμοσμένο στην άκρη του έναν κοφτή για την ρύθμιση του μήκους της μεσινέζας.

Τοποθετήστε τον προφυλακτήρα (12) στο κάτω μέρος του θαμνοκοπτικού σας και ασφαλίστε τον χρησιμοποιώντας τις βίδες.

Συναρμολογώντας τον ιμάντα ανάρτησης >> Fig 5

- Χρησιμοποιήστε το εξάρτημα συγκράτησης καλωδίου επέκτασης (5) ώστε να μην προκαλείτε στην σύνδεση αδικαιολόγητη πίεση κατά την λειτουργία του θαμνοκοπτικού σας.

Συναρμολογώντας την κεφαλή κοπής.

1. Ευθυγραμμίστε την τρυπά της γωνιακής μετάδοσης (14) με την τρυπά στην εσωτερική φλάντζα (15) και εισάγετε τον άξονα μέσα και στις δυο τρύπες ώστε να μπλοκάρετε τον άξονα και να μην περιστρέφονται τα εξαρτήματα. (Fig 6-A)
2. Χρησιμοποιήστε ένα συνδυασμό κλειδιών ώστε να χαλαρώσετε το παξιμάδι ασφάλειας (16) και αφαιρέστε το. Προσοχη! Αριστερόστροφο παξιμάδι και βίδα.
3. Αφαιρέστε το κάλυμμα (17) και την εξωτερική φλάντζα (18)
4. Εγκαταστήστε την κεφαλή κοπής (11) (Fig 6-B)
5. Βιδώστε την κεφαλή (11) στην έξοδο του άξονα μέχρι το τέρμα.
6. Αφαιρέστε την μεταλλική μπάρα.

Συναρμολογώντας τον δίσκο κοπής (13) >> Fig 7

Λεπίδες και δίσκοι κοπής (13) μπορούν να χρησιμοποιηθούν αντί για μεσινέζα γη ανακοπή γρασιδιού και χόρτων. Παρόλα αυτά μην χρησιμοποιείτε τον δίσκο για λεπτομερής δουλειές κοντά σε τοίχους και σε άκρες οπού είναι πιθανόν να βρει ο δίσκος σας και να χτυπήσει.

1. Ευθυγραμμίστε την τρυπά της γωνιακής (14) με την τρυπά της εσωτερικής φλάντζας (15) και εισάγετε την μεταλλική μπάρα μέσα στις τρύπες ώστε να σταματήσετε την περιστροφή των δυο εξαρτημάτων.

2. Χρησιμοποιήστε έναν συνδυασμό κλειδιών για να χαλαρώσετε το παξιμάδι ασφάλειας (16). Αφαιρέστε το.
3. Αφαιρέστε τα (17), (18), (15).
4. Τοποθετήστε την εσωτερική φλάντζα (15) στην θέση της
5. Εισάγετε την λεπίδα του θαμνοκοπτικού σας (13)
6. Τοποθετήστε την εξωτερική φλάντζα στην θέση της (18)
7. Εισάγετε το κάλυμμά (17) και το παξιμάδι ασφάλειας (16)
8. Σφίξτε το παξιμάδι ασφάλειας
9. Αφαιρέστε την μεταλλική μπάρα

Χρησιμοποιήστε πάντα την αναγραφόμενη τάση στο εργαλείο σας και μην συνδέσετε το θαμνοκοπτικό σας σε παροχή ρεύματος με διαφορετική τάση από την αναγραφόμενη.

## Ενεργοποίηση και απενεργοποίηση

Ενεργοποίηση >> Fig 8



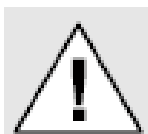
**ΠΡΟΣΟΧΗ!** Ενεργοποιήστε το θαμνοκοπτικό σας μόνο αν τα χεριά και τα ποδιά σας είναι μακριά από το σημείο κοπής.

Κρατήστε την συσκευή σφιχτά και χωρίς να την αφήσετε να ακουμπήσει το έδαφος στο οποίο θέλετε να προχωρήσετε σε επεξεργασία.

Πιέστε το κουμπί κλειδώματος (1) και τον διακόπτη λειτουργίας (2) την ίδια στιγμή.

### Απενεργοποίηση

Αφήστε το κομβίο λειτουργίας (2)



**Προσοχη!** Μετα την απενεργοποίηση του θαμνοκοπτικού σας η κεφαλή της μεσινέζας περιστρέφεται ακόμα για κάποια δευτερόλεπτα. Ποτέ μην προσπαθήσετε να σταματήσετε την κεφαλή της μεσινέζας με τα χεριά σας.

**Πάντα περιμένετε να σταματήσει η περιστροφή της μεσινέζας.**

### Χρήση μεσινέζας

Ελέγχετε την μεσινέζα(22) συχνά για φθορά. Κοντή ή φθαρμένη μεσινέζα θα επηρεάσει την αποτελεσματικότητα του θαμνοκοπτικού σας και την ποιότητα της εργασίας σας.

**Σημείωση:** Χτυπώντας σκληρά και ξένα υλικά όπως φράχτες και αλλά αντικείμενα μέσα στον χώρο εργασίας σας θα έχει σαν αποτέλεσμα την πρόωρη φθορά της μεσινέζας σας και την εξαφάνιση της. Σε αυτήν την περίπτωση μην αγχωθείτε και ακολουθήστε τις πιο κάτω οδηγίες για να προωθήσετε παραπάνω μεσινέζα.

Ημιαυτόματη τροφοδοσία μεσινέζας (22) Fig 9

Αν δεν συμπεριλαμβάνετε στην συσκευασία σας τότε πρόκειται για εξτρά εξάρτημα και δεν πωλείται μαζί με το συγκεκριμένο εργαλείο. (PB320)

- Χτυπήστε ελαφριά την κεφαλή της μεσινέζας (11) στο έδαφος ενώ το εργαλείο σας γυρνάει με μέγιστη ταχύτητα. Η κεφαλή σας θα ξετυλίξει αυτόματα την ποσότητα της μεσινέζας που χρειάζεται από ένα εσωτερικό καρούλι.

- Το μαχαίρι στον προφυλακτήρα σας θα κόψει στο απαιτούμενο μέγεθος την μεσινέζα κατά την διάρκεια της χρήσης.

**ΠΡΟΣΟΧΗ!** Μην χρησιμοποιείτε υπερβολική δύναμη για την εξαγωγή της μεσινέζας και μην χτυπάτε την κεφαλή σε πεζοδρομία και σκληρές επιφάνειες.

Σημείωση: Η καινούργια μεσινέζα θα προωθηθεί μόνο αν υπάρχει αρκετή μεσινέζα (<2,5cm) μέσα στην κεφαλή σας.

Αν η μεσινέζα μέσα στην κεφαλή είναι μικρότερη από 2.5 cm :

- Απενεργοποιήστε το θαμνοκοπτικό σας και τροφοδοτήστε με χειροκίνητο τρόπο την κεφαλή μεσινέζας. (22)

Αν δεν φαίνεται το άκρο της μεσινέζας (22)

- Το καρούλι της μεσινέζας πρέπει να αντικατασταθεί. (21)

### Χειροκίνητη τροφοδοσία της μεσινέζας(22) >> Fig 10

Αν χρειαστεί μπορείτε να τροφοδοτήσετε χειροκίνητα την μεσινέζα στην κεφαλή.

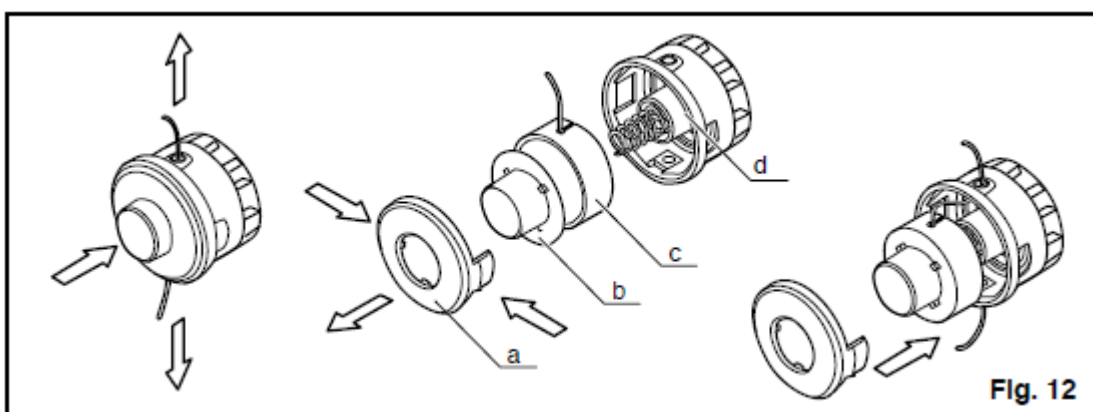
- Για να πραγματοποιήσετε την χειροκίνητη τροφοδοσία της μεσινέζας απλά πιέστε με το χέρι σας το κεντρικό κομβίο της κεφαλής και τραβήξτε την μεσινέζα. Τραβήξτε το μήκος της μεσινέζας που χρειάζεται και αφήστε το κομβίο.

Αν η μεσινέζα είναι μακρύτερη από το άκρο του προφυλακτήρα πρέπει να την επιστρέψετε στην αρχική της κατάσταση ή να την κόψετε με ένα κοπίδι. Για να την επιστρέψετε στην κεφαλή αφαιρέστε το καπάκι και γυριστέ τον οδηγό της αριστερόστροφα μέχρι να φτάσει η μεσινέζα στο επιθυμητό μήκος.

### Αντικαθιστώντας την μεσινέζα με καινούργια (Εικ 12)

Χρησιμοποιήστε γνήσιά μεσινέζα του ίδιου κατασκευαστή για καλύτερα αποτελέσματα.

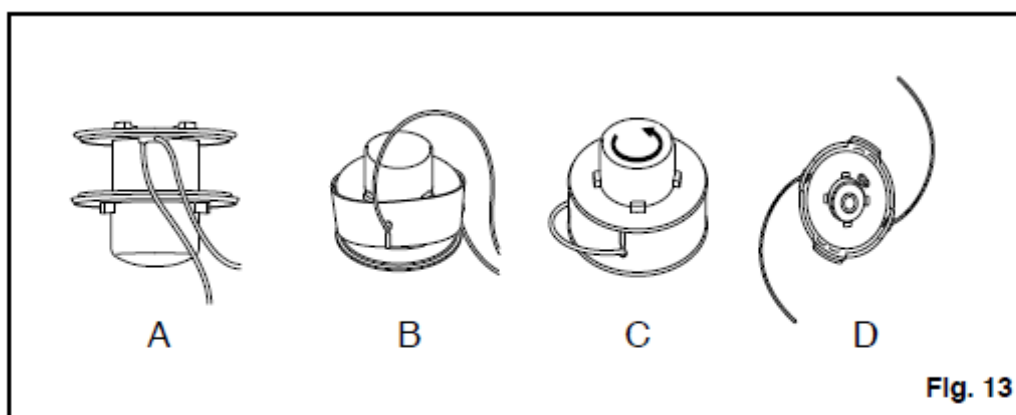
1. Πιέστε τις υποδοχείς κλειδώματος και στις δυο άκρες (a) της κεφαλής και αφαιρέστε το καπάκι.
2. Αφαιρέστε το καρούλι. (b)
3. Βεβαιωθείτε ότι και οι δυο άκρες είναι περασμένες μέσα από το καπάκι στις τρύπες που βρίσκονται αντικριστά και τραβήξτε έξω την μεσινέζα τουλάχιστον 15 cm σε κάθε πλευρά.
4. Εγκαταστήστε το καινούργιο καρούλι έτσι ώστε οι γραμμές και οι τρύπες να ευθυγραμμίζονται Περαστέ την μεσινέζα μέσα από τις τρύπες και τραβήξτε την έξω.
5. Επαναγκαταστήστε το καρούλι πιέζοντας τις άκρες και σπρώχνοντας το καρούλι στην θήκη μέχρι να κλειδώσει στην θέση του.



### Αντικαθιστώντας την μεσινέζα μέσα στο καρούλι. (Εικ 13)

Χρησιμοποιήστε μεσινέζα στρογγυλής διατομής 2,00 mm

1. Αφαιρέστε το καρούλι της μεσινέζας και αφαιρέστε τυχόν παλιά μεσινέζα που υπάρχει μέσα.
  2. Περαστή την καινούργια μεσινέζα στην μέση και ασφαλίστε την πάνω στο καρούλι. (Εικ 13-A)
  3. Τοποθετήστε το καπάκι από το καρούλι και βεβαιωθείτε ότι η μεσινέζα εξέρχεται και από τις δυο μεριές μέσα απτους τρύπες στο καπάκι. (Εικ 13-B)
  4. Κρατήστε το καπάκι σταθερά και γυρίστε το καρούλι αριστερόστροφα μέχρι να περισσεύει εξωτερικά μεσινέζα τουλάχιστον 15cm (Εικ 13 -C)
  5. Περαστή την μεσινέζα μέσα από τα ανοίγματα και τραβήξτε τις άκρες της μέσα από τα ανοίγματα. (Εικ 13- d)
  6. Επαναγκαταστήστε το καπάκι του καρουλιού πιέζοντας τα αυτάκια μέσα στις υποδοχές και πιέζοντας προς τα κάτω μέχρι να ακουστεί ο ήχος κλειδώματος.
- ΠΡΟΣΟΧΗ!** Προσέξτε ιδιαίτερα στην φορά που θα γυρίσετε για να τυλίξετε την μεσινέζα σας.



### Οδηγίες Χρήσης θαμνοκοπτικού



**ΠΡΟΣΟΧΗ!** Προσοχή: Πάντα χρησιμοποιείτε προστασία για τα ματιά σας. Φορέστε γυαλιά ασφάλειας ή κάποιο προστατευτικό κάλυμμα.



**ΠΡΟΣΟΧΗ!** Φοράτε πάντα βαριά ρούχα και γυαλιά ασφάλειας. Πέτρες ή άλλα αντικείμενα μπορεί να εκτοξευθούν κατά την διάρκεια της χρήσης του θαμνοκοπτικού σας.

- Κρατήστε την λαβή με τα δυο σας χεριά.
- Βεβαιωθείτε ότι η μεσινέζα έχει τροφοδοτηθεί φυσιολογικά στην κεφαλή σας.
- Μην ενεργοποιήσετε το θαμνοκοπτικό σας με την κεφαλή ήδη σε επαφή με τα χόρτα. Βεβαιωθείτε ότι η μεσινέζα έχει φτάσει στο μέγιστο βαθμό περιστροφής ώστε να κόβει, πριν προχωρήσετε σε επαφή με τα χόρτα.
- Κρατήστε το θαμνοκοπτικό σας κάτω από το ύψους της μέσης άθολη την διάρκεια της εργασίας σας.
- Εργαστείτε μόνο από δεξιά προς τα αριστερά ώστε να βεβαιωθείτε ότι τα υπολείμματα της κοπής δεν θα σας πέτσουν. Προχωρήστε αργά κρατώντας το θαμνοκοπτικό σας σε μια γωνιά περίπου 30°.
- Χωρίς να σκύβετέ και κρατώντας την κεφαλή του θαμνοκοπτικού σας παράλληλα και κοντά στο έδαφος κόψτε τα χόρτα σας χρησιμοποιώντας την άκρη της μεσινέζας.
- Μην κόβεται βρώμικο ή βρεγμένο γρασίδι και χόρτα.
- Τα ψηλά χόρτα πρέπει να κόβονται σε στρωματά και ξεκινώντας από την κορυφή να προχωράτε προς την βάση. Εικόνα 12

- Αποφύγετε την πρόωρη φθορά της μεσινέζας σας μέσω της αποφυγής των σκληρών εμποδίων. Μην χτυπάτε με την μεσινέζα σας πέτρες τοίχους ή ακόμα και φράχτες. Κάθε επαφή της μεσινέζας σας με κάποιο σκληρό αντικείμενο οδηγεί και στην φθορά της.
- Αποφύγετε την επαφή της μεσινέζας σας με το καλώδιο του ρεύματος.

**ΠΡΟΣΟΧΗ! Μην χρησιμοποιείτε το θαμνοκοπτικό σας για εργασίες κοντά σε σκληρά αντικείμενα. Επαφή της μεσινέζας με κάποιο άλλο σκληρό αντικείμενο θα οδηγήσει σε πρόωρη φθορά την μεσινέζα σας.**

### Συντήρηση

Βεβαιωθείτε ότι το εργαλείο σας είναι αποσυνδεδεμένο από την παροχή ρεύματος.

1. Το θαμνοκοπτικό σας δεν έχει καμία ανάγκη από επιπρόσθετη λίπανση ή συντήρηση.
2. Παρόλα αυτά υπάρχει περίπτωση να στεγνώσει η μεσινέζα σας. Για να κρατήσετε την μεσινέζα σας σε αρίστη κατάσταση αποθηκεύστε την μεσινέζα σας σε κουλούρες μέσα σε σφραγισμένο σακουλάκι με μια μικρή ποσότητα νερού.
3. Ποτέ μην χρησιμοποιείτε νερό ή αλλά χημικά για να καθαρίσετε το θαμνοκοπτικό σας. Καθαρίστε το περνώντας με ένα πανί.
4. Τα πλαστικά μέρη μπορούν να καθαριστούν και με ένα πανί και λίγο σαπούνι χεριών.
5. Αποθηκεύετε το θαμνοκοπτικό σας σε στεγνό μέρος. Μην αφήνετε υγρά να εισέλθουν στον χώρο του κινητήρα.
6. Κρατήστε τους αεραγωγούς σας καθαρούς
7. Αν δείτε κάποιες αναλαμπές μέσα από τον χώρο του κινητήρα. Αυτό είναι φυσιολογικό και δεν θα επηρεάσει την λειτουργία του θαμνοκοπτικού σας.
8. Αν υπάρχει κάποιο πρόβλημα και χρειάζεται κάποια επιδιόρθωση το θαμνοκοπτικό σας παρακαλώ επικοινωνήστε με ένα εξουσιοδοτημένο τμήμα Service ώστε να επιδιορθώσει το θαμνοκοπτικό σας.
9. Ποτέ μην αποθηκεύετε το θαμνοκοπτικό σας μέσα σε σακουλές. Αυτό μπορεί να οδηγήσει σε δημιουργία υδρατμών και την τελική καταστροφή του εργαλείου σας.
10. Κρατήστε το εργαλείο σας στεγνό από υδρατμούς και νερό.
11. Μην αποθηκεύετε και μην αφήνετε το θαμνοκοπτικό σας να στηρίζετε πάνω στον προφυλακτήρα του. Αυτό θα οδηγήσει σε φθορά τον προφυλακτήρα και πιθανόν να αλλάξει τα χαρακτηριστικά ασφάλειας του θαμνοκοπτικού σας.
12. Μην αποθηκεύετε το θαμνοκοπτικό σας σε απευθείας έκθεση στον ήλιο.

**Σημαντικό!:** Για να βεβαιωθείτε για την ασφάλεια και την λειτουργικότητα του θαμνοκοπτικού σας η οποιαδήποτε συντήρηση και επισκευή πρέπει να γίνεται μόνο από εξουσιοδοτημένα κέντρα Service της NAKAYAMA.

Αντιμετώπιση προβλημάτων.



**ΠΡΟΣΟΧΗ!** Απενεργοποιήστε και αποσυνδέστε το θαμνοκοπτικό σας από την παροχή ρεύματος πριν προχωρήσετε σε διερεύνηση οποιουδήποτε προβλήματος.

Συνήθη προβλήματα	Αίτια	Λύση
Η συσκευή δονεί υπερβολικά πολύ	Η κουλουρά της μεσινέζας είναι λερωμένη.	Προσεκτικά καθαρίστε την
	Η κουλουρά της κεφαλής είναι φθαρμένη	Αντικαταστήστε την
Η συσκευή δεν εκκινεί την λειτουργία της	Δεν υπάρχει τάση στο δίκτυο	Ελέγξτε την παροχή ρεύματος και τον πίνακα σας
	Φθαρμένος διακόπτης λειτουργίας Φθαρμένα καρβουνάκια Χαλασμένος κινητήρας	Επισκευάστε σε εάν εξουσιοδοτημένο τμήμα Service
Κατώτερη των προσδοκιών απόδοση	Το καρούλι της μεσινέζας δεν έχει αρκετή μεσινέζα ή δεν υπάρχει αρκετή μεσινέζα στην κεφαλή μου	Ρυθμίστε το μήκος της μεσινέζας ή αντικαταστήστε το καρούλι και την μεσινέζα
	Η μεσινέζα δεν οδηγείτε εκτός του καρουλιού (21) ή υπάρχει μόνο από την μια μεριά μεσινέζα (21)	Αφαιρέστε το καρούλι της μεσινέζας και περαστε την μεσινέζα μέσα από τις τρύπες. Τοποθετήστε το καρούλι στην θέση του. (εικόνα 12 + 13)

Αν το πρόβλημα επιμένει και δεν μπορεί να λυθεί απαλό εσάς τότε πηγαίνετε το θαμνοκοπτικό σας σε ένα εξουσιοδοτημένο κέντρο SERVICE.



**ΠΡΟΣΟΧΗ!** Μην προσπαθήσετε να επισκευάσετε ή ακόμα και να αλλάξετε μονοί σας τα καρβουνάκια του θαμνοκοπτικού σας. Μια τέτοια ενέργεια θα ακύρωνε την εγγύηση. Επισκεφθείτε για οποιαδήποτε επισκευή ένα κέντρο SERVICE της NAKAYAMA!

## TOOL SPECIFICATIONS

---

Voltage~Frequency [V~Hz]	230~50
Rated power [W]	1400W
No-load speed [RPM]	7500
Max. cutting line diameter [mm]	420
Cutting line diameter [mm]	1.6
Reserve of the cutting line [m]	5
Blade diameter [mm]	255 (25.4)
Vibration level [m/s <sup>2</sup> ]	6.749 (K=1.5)
Sound pressure level [dB(A)]	75.6 (K=3)
Sound power level [dB(A)]	95.5 (K=3)
Weight [Kg]	5.8
Safety class	II

## PART LIST

---

1. Lock-off button
2. On/Off switch
3. Front handle
4. Auxiliary handle
5. Cable strain-relief hook
6. Carrying strap
7. Upper shaft
8. Lower shaft
9. Motor housing
10. Ventilation openings
11. Cutting head
12. Trimmer safety guard
13. Brushcutter blade
14. Gearhead
15. Inner flange
16. Locking nut
17. Cover plate
18. Outer flange
19. Cutting head cover
20. Cover release latch
21. Trimmer spool
22. Cutting line
23. Cutting line feed button
24. Line cutter

## CONTENT OF THE BOX

---

Instruction manual (1 pc), protective guard (1 set), fix screw (1 set), multi-purpose spanner (1 pc), brushcutter blade (1 pc), trimmer spool (1 pc), auxiliary handle assembly (1 set), carrying strap (1 pc), hex key (1 pc), line cutter (1 pc).

## INTENDED USE

---

This tool is intended for cutting lawns and small areas of grass or similar soft vegetation in private and hobby gardens and along bed edges, if equipped with appropriate cutting attachment.

The device is not allowed to be used in public gardens, parks, sports centres or at roadsides as well as in agriculture and forestry.

Their light weight and manoeuvrability enable them to be used in areas which are difficult to access and in restricted spaces.

This unit can be used as either a trimmer or a brushcutter, because it is equipped also with a metal blade which makes it capable of cutting through thicker weeds and overgrown areas.

## SAFETY REGULATION FOR THE USE

---

### General safety rules

The following listed safety instructions should serve you for the right use of the tool and for the protection of your own safety, therefore, please read this very carefully.

When passing this tool to a third person, these instructions must be handed too.

Retain this user's manual and all other literature supplied with your tool for any future reference.

Comply with all the safety information and the warnings on the tool.

Be familiar with the controls and the proper use of the tool before attempting to use it and above all, make sure you know how to stop to use it in case of emergency.

Following these simple instructions will also maintain your tool in good working order.

- The tool must be assembled correctly before use.
- Only use the tool for its designed purposes.
- On the tool, there may be also decals and further indications about the safety equipment to use that must be considered. The prevention of accidents is dependent upon the awareness, common sense and proper training of everyone involved in the operation, transport, maintenance and storage of the tool.
- Never leave the tool unattended.
- Never allow children to use the tool. Children should be supervised to ensure that they do not play with the tool.
- Keep children and pets away. All onlookers should be kept at a safe distance away from the tool when it is in use.
- The user is responsible for third parties while working with the tool.
- People who aren't acquainted with the operating instructions, children, juveniles who have not yet reached the minimum age for using this tool and people under the influence of alcohol, drugs or medication are not allowed to use the tool. Local regulations may restrict the age of the operator.



**WARNING!** The consumption of alcohol, medication and drugs, plus states of illness, fever and fatigue will affect your ability to react. Do not use this tool in any of these situations.

- Make sure that all the protective devices (if present) are fitted and are in good condition.
- Never operate the tool with defective safety devices or guards (if present), or without safety devices in place.
- Inspect the entire tool to look for loose parts (e.g. nuts, bolts, screws, etc.) and for any damage. Check at frequent intervals if screws and bolts (if present) are properly tight to be sure the equipment is in safe working condition. Repair or replace them, if necessary, before using the tool. Serious injury to the operator and to the bystanders could result if there's any damage to the tool.
- While using the tool, dress properly. Do not wear loose clothing or jewelry that could become caught by the tool. Wear suitable working clothes. It is recommended that legs and feet are covered, to protect them from eventual flying debris. Do not work barefoot or wearing open sandals. Long hair should be tied back.
- Keep handles and grips dry, clean and free from oil and grease.
- Use proper protective equipment. Use safety glasses and safety gloves. Also use a dust mask during pulverulent operations or if exhaust gases are present. When necessary, use also non-slipping boots or shoes, hardhat and earplugs. If the noise level exceeds 85 dB(A), ear protection is obligatory.



**WARNING!** Use personal protective equipment! Safety devices and personal protective equipment protect your own health and the health of others and ensure a trouble-free operation of the tool.

- Do not start to use the tool if it is in an inverted position or it is not in the right working order.
- Ensure that you have a good stand, while you operate with the tool. Keep proper footing and balance at all times.
- Keep work area clean. Cluttered areas invite injuries. Before use, all foreign bodies must be removed from the working area, also pay attention to foreign objects during operation.
- Do not force the tool.
- Only work in daylight or sufficiently good artificial light. Never operate the tool without good visibility.
- Be careful not to drop the tool or hit it against obstacles.

**ATTENTION!** Stay alert. Watch what you are doing. Distraction can cause you to lose control. Use common sense.

#### Electrical safety rules

**ATTENTION!** When using electrical tools, the following safety instructions should be observed to prevent the risk of electric shock, personal injury and fire. Read and observe these instructions carefully before using the tool.

- It is recommended for increased electrical safety to use a Residual Current Device (RCD) with a tripping current of not more than 30 mA. Always check your RCD every time you use it. Consult a reliable electrician.



**WARNING!** The use of an RCD or other circuit breaker unit does not release the operator from the safety instructions and safe working practices given in this manual.

- The main voltage must correspond to the one marked on the labels and on this manual. Do not use other sources of power.
- Before inserting the plug in the main socket, make sure that the socket ratings are correct and correspond to those indicated on the rating label on the appliance.
- Avoid body contact with grounded surfaces such as pipes, radiators, ranges and refrigerators. This

increases risk of electric shock if your body is grounded.



**CAUTION!** Touching electrified parts may cause death by electric shock or burn.

- Never move the appliance by pulling at the cables.
- Do not abuse the cord. Keep it away from heat, oil, sharp edges or moving parts.
- Always guide the connection line safely.
- Do not use power tools near flammable liquids or gases.
- Always disconnect the appliance from the mains supply before transporting it to other places.



**CAUTION!** The appliance should always be switched off at the mains before disconnecting any plug and socket connector or extension cables.

- Never pass the appliance over its own cord or extension cable, while the tool is working. Make sure you always know where the cable is.
- Do not wire a power cable directly into your device yourself. Instead, take the device to your nearest authorized Service Center.
- To avoid danger, damaged power cord should be replaced by manufacturer or its agent, or similar qualified person.
- Immediately unplug the tool when its cable is damaged or cut.



**ATTENTION! DANGER OF ELECTRIC SHOCK!**

Consider working area environment. Do not expose power tools to rain. Do not use power tools in damp or wet locations. Keep work area well lit and dry. Try to prevent the device from getting wet or being exposed to humidity. Do not leave it outside overnight. Water entering a power tool will increase the risk of electric shock.

- The power supply cable should be checked regularly and, before using it, make sure the cable is not damaged or worn out. If the cable is not in good condition, do not use the appliance; take it to an authorized service Center.
- When tool is used outdoor, only use an extension cable that is suitable for outdoor use and which is marked for this specific use. Keep it away from the working area, from damp, wet or oily surfaces and away

from heat and flammable materials.

- Avoid any accidental starting: make sure that the power switch (if present) is in the «off» position, before plugging the tool in.
- Remove adjusting keys or wrenches before turning the tool on.
- Do not use the tool if the switch does not turn the tool on or off. Any tool that cannot be controlled with the switch is dangerous and must be repaired.



**WARNING!** During the use of certain power tools, some dust containing chemicals known to cause cancer, may occur.

Some of these chemicals are: lead from lead based paints, crystalline silica from bricks and cement and other masonry products, arsenic and chromium from chemically treated lumber and other dangerous products. If dust is present, your risk from these exposures varies, depending on how often you do this type of work. To reduce your exposure to these chemicals, any time you do pulverulent operations, work in a well ventilated area and work with approved safety equipment, such as dust masks that are specially designed to filter out microscopic particles.

- If the appliance strikes a foreign body, examine the device for signs of damage and carry out any necessary repairs before restarting and continuing to work.
- If the appliance starts to vibrate abnormally, turn it off and check for the cause immediately. Vibration is generally a warning of trouble.
- Always switch off the appliance and wait until the device completely stops whenever you leave the machine, before carrying out maintenance, before changing accessories, checking, cleaning, troubleshooting or working on the appliance.
- It is forbidden to move or modify any of the internal parts of the device.

#### Specific safety rules

- Use suitable working clothes and personal protective equipment! Basically, wear protective goggles or eye protection, protection for the ears, boots or shoes with anti-slip sole and robust, long trousers, as well as working gloves. Do not operate the unit when barefoot or wearing open sandals.
- The operation of the machine can result in foreign objects being thrown into your eyes, which can result in severe eye damaged. Before beginning operation, always wear safety goggles or safety glasses with side shields and a full face shield when needed.
- Always wear an approved helmet when working in the forest.
- Only use the unit in daylight or good artificial light.

- Do not use the unit near flammable liquids or gases: danger of explosion.
- Never use the machine on slippery ground, at night, in heavy fog, during rain storms or in any other weather condition that might make it unsafe to use this product or difficult to gain a clear view of the area.
- Protect the device against humidity. The device must not be moist and neither should it be operated in a moist environment.
- Only use extension cords for outdoor use, in PVC ordinary duty.
- Always keep the supply cord and extension cord behind you and away from the cutting equipment. Always be sure that your power cords do not become entangled with obstacles or objects.
- Do not cut any material other than weed or similar soft vegetation.
- Switch off the device during transport.
- Do not operate the unit in awkward positions, off balance, outstretched arms, or one-handed. Always use two hands when operating the unit.
- The device has normally to be used at ground level with the cutting attachment parallel to the ground. Do not use the device to cut grass that is not on the ground level, e.g. grass that grows on walls, rocks etc.
- Before cutting, inspect the area for stones, glass, pieces of metal, trash or other solid objects. Make sure that the cutting equipment does not come in contact with stones, gravel, wire or other foreign bodies during the start-up and while working. The cutting attachment could throw object of this kind.
- Always keep a safety distance of 15 m around yourself. Stones and gravel can be thrown off, which can cause injuries.
- Within the range of action, the user is responsible for damages to third parties which have been caused by the use of the device.
- Stop using the machine while people, especially children, or pets are nearby.
- Never operate the unit with damaged safety guards or without the safety guard in place. Make sure the appropriate safety guard is in place.
- Before using the machine and after any impact, check for signs of wear or damage and repair as necessary.
- Keep the cutting tool, especially when rotating, at a distance from all parts of your body, particularly hands and feet.
- Always keep proper footing and balance at all times. Be especially cautious while working on slopes, on overgrown terrain or in slippery conditions. Watch out for hidden obstacles.
- Take care against injury from the line cutter fitted for trimming the cutting line length.
- Do not cross any gravel-strewn roadways or paths with device still running.

- Do not operate unit for prolonged periods, rest periodically. Limit the amount of time over which the device is to be used continuously (around 30-40 minutes per session), and take 10-20 minutes of rest between work sessions. Also try to keep the total amount of work performed in a single day under 2 hours or less.
- Replace the trimmer spool if cracked, chipped or damaged in any way. Be sure it is properly installed and securely fastened.
- Never use blades that are incorrect, bent, warped, cracked, broken or damaged. Keep the blade always sharp. Check the bolt to fasten the blade and be sure the blade turns freely without abnormal noise.



**CAUTION!** After switching off the device, the cutting head still rotates for some seconds. Never attempt to stop the cutting equipment with your hands. Always wait until it stops by itself completely.

## CAUSES AND OPERATOR PREVENTION OF THE KICKBACK

When operating the brushcutter, uncontrolled kickback can occur. Kickback is the sudden and uncontrolled motion of the machine and cutting tools towards the operator that can occur:

- if the blade binds in the cut;
- if the blade segment between 12 and 2 o'clock, as viewed from the operator's position **[F1]** of a rotating blade comes in contact with a solid rigid object like tree, rock, bush or wall.

This kickback can cause loss of control of the unit and may result in serious or fatal injury to the operator or bystanders.

To avoid kickback and reduce the risk of loss of control:

- before beginning work, watch out for hidden obstacles, such as rocks, stumps, roots, etc., that could cause the blade to kick back if struck.
- always handle the device securely with two hands and do not grip other parts except the handles.
- replace or sharpen dull blades.
- never raise the unit above your waist.
- avoid operating the brushcutter using the blade segment between the 12 and 2 o'clock position.

## UNPACKING

When unpacking, check to make sure that all components are included. Refer to the drawings on this manual. If any parts are missing or broken, please call an IVT assistance center.

## ASSEMBLY AND ADJUSTING INSTRUCTIONS



**WARNING!** Always disconnect the trimmer from the mains before making adjustments!

### Assembling the whole shaft >> [F2]

### Fitting, adjusting the auxiliary handle (4) >> [F3]

### Fitting the trimmer safety guard (12) >> [F4]



**WARNING!** Never operate the tool without the trimmer safety guard (12) properly in place. Use of the unit without having installed the safety guard (12) will cause the motor to overheat, and void the warranty, but above all it can result in very serious injury.



**WARNING!** Take care against injury from the line cutter (24) fitted on the trimmer safety guard (12) for trimming the cutting line (22) to length: it has a very sharp cutting edge.

1. Snap the trimmer safety guard (12) over the metal bracket at the end of the lower shaft (8).
2. Fix the trimmer safety guard (12) in position with screws.

### Assembling the carrying strap (6) >> [F5]

#### Using the cable strain-relief hook (5)

Before connecting the cord to the mains supply, make sure that the extension cord is located through the cable strain-relief hook (5). This will prevent undue pressure being put on the cord connections and is an important safety device.

#### Assembling the cutting head (11)

1. Align the hole of gearhead (14) with the hole of inner flange (15) and insert the metal bar into the holes

to block the shaft so that parts won't rotate [F6-A].

2. Use the combination wrench to loosen the locking nut (16) and take it off. CAUTION! Left-hand thread.
3. Remove the cover plate (17) and outer flange (18).
4. Install the cutting head (11) [F6-B].
5. Screw cutting head (11) onto the threaded output of the shaft as far as stop.
6. Remove the metal bar.

#### Assembling the brushcutter blade (13) >> [F7]

Brushcutter blades (13) can be used as an alternative to nylon monofilament line for cutting grass and ordinary weeds. However, blades should never be used for edging against solid surfaces.

1. Align the hole of gearhead (14) with the hole of inner flange (15) and insert the metal bar into the holes to block the shaft, so that parts won't rotate.
2. Use the combination wrench to loosen the locking nut (16) and take it off.
3. Remove the cover plate (17), outer flange (18) and inner flange (15).
4. Place the inner flange (15) back on.
5. Install the brushcutter blade (13).
6. Place the outer flange (18) back on properly.
7. Insert the cover plate (17) and the locking nut (16).
8. Tighten the locking nut (16).
9. Remove the metal bar.

## INITIAL OPERATION

Always use the correct supply voltage: the power supply voltage must match the information quoted on the tool identification plate.

## SWITCHING ON/OFF

### Switching On >> [F8]



**WARNING!** Switch on only when your hands and feet are away from the cutting tools.

Hold the device firmly and without letting it touch the grass that has to be cut.

- Depress the lock-off button (1) and the on/off switch (2) at the same time.

#### Switching Off

- Release the on/off switch (2).



**CAUTION!** The cutting head (11) continues to rotate after motor is switched off for a few seconds! Wait until it has stopped completely then lay down the tool.

## ADVANCING THE CUTTING LINE (22)

Check the cutting line (22) regularly if it is damaged. Short or worn cutting lines (22) cut less efficiently.

**NOTE:** Hitting hard and abrasive objects, such as fences, concrete and rocks within and around long grass may cause the cutting line (22) to disappear and can be easily advanced from the trimmer spool (21) by following simple instructions.

After extending new cutting line (22), always return the device to its normal operating position, before switching on.

### Semi-Matic feed of cutting line (22) (bump-feed) [F9]

- Tap the cutting head (11) lightly on the ground while the device is running at full speed. This will automatically supply extra cutting line (22).
- The line cutter (24) situated under the trimmer safety guard (12) will automatically trim the cutting line (22) to the correct length during operation.

**ATTENTION!** Do not use excessive force nor tap the cutting head (11) on pavement or concrete.

**NOTE:** the fresh cutting line (22) will be advanced only if cutting line (22) is still at least 2,5 cm.

*If the cutting line (22) is shorter than 2,5 cm:*

- Switch off the trimmer and feed the cutting line (22) manually.

*If the end of the cutting line (22) is not visible:*

- The trimmer spool (21) should be replaced.



**ATTENTION!** Check the condition of line cutter (24) regularly. Do not empty the device under any circumstances without line cutter (24) or with defective line cutter (24). Clean the line cutter (24) from grass and debris on a regular basis to avoid any influence of the cutting effect.

### Manual feed of cutting line (22) >> [F10]

If required, the cutting line (22) can be fed out manually.

- To operate, press and release cutting line feed

button (23), whilst gently pull out the ends of cutting line (22) until they reach line cutter (24).

- If the line extends past the line cutter (24), too much cutting line (22) has been fed out. So, remove the cutting head cover (19) by pressing and holding in the two cover release latches (20) and make the cutting line (22) at the desired length.

## INSTRUCTIONS FOR USE



**CAUTION!** Do not employ the device without the correct safety guard. Make sure it is functional before every use.



**WARNING!** Always wear heavy clothing and eye protection. Rocks or debris can ricochet or be thrown into eyes and face and cause blindness or other serious injury.

- Hold front handle (3) with one hand and auxiliary handle (4) with the other hand.
- Make sure that cutting line (22) is fed out before operation.
- Do not switch the machine on with the cutting head (11) on or near material to be cut. Ensure the machine is at full speed before contacting material to be cut.
- Keep unit below waist level.
- Work only from your right to your left to ensure debris is thrown away from you. Proceed slowly, keeping the trimmer inclined (approx. 30°). **[F11]**
- Without bending over, keep cutting head (11) near and parallel to the ground (perpendicular when edging). Allow only the tip of cutting line (22) to make contact.
- Do not cut damp or wet grass.
- High grass should be cut in layers, always beginning from the top. The cuts should be short. **[F12]**
- Avoid wearing the cutting line (22) out quickly by knocking against hard objects (stone, walls, fences etc).
- Avoid swinging over the extension cord with the device still running. You could damage it. You should always play out the extension cord behind yourself.



**WARNING!** Do not use the brushcutter blade (13) for edging against solid surfaces.

## MAINTENANCE AND STORAGE



**Before any work on the device itself, pull the mains plug.**

- Always keep the tool and the ventilation slots (if present) deaned. Regular deaning and maintenance will ensure efficiency and prolong the life of your tool.
- If the tool should fail despite the rigorous manufacturing and testing procedures, the repair should be carried out by an authorized IVT customer service.
- Keep all nuts, bolts, and screws tight, to be sure the tool is in safe working condition.
- Replace worn or damaged parts for safety.
- Use only original spare parts. Parts not produced by manufacturer may cause poor fit and possible injury.
- Store the tool in a dry room out of reach of kids and away from any flammable material.
- Never wet the device or spray water on it!
- After every cutting procedure, clean grass and earth off from the cutting equipment and the trimmer safety guard (12). In this way you can prevent the formation of mildew.
- Make sure that handles are dean and free from grease.
- Clean the device with a soft brush or a cloth. Do not employ any cleaning agent and solvent. They could damage the device irreparably. Chemical substances can attack the plastic parts of the machine.
- Do not store the unit for a long period in direct sunlight.
- Do not cover the device with plastic bags, since this could generate humidity and mold.
- Do not place the device on its trimmer safety guard (12). The best thing is to suspend it from the front handle (3) so that the trimmer safety guard (12) does not come in contact with any other object. The danger exist otherwise that the trimmer safety guard (12) will deform and dimensions and safety features will thus change.

## REPLACING THE TRIMMER SPOOL (21)



**ATTENTION! Do not use any kind of metal, wire or wire rope line on the trimmer.**



**WARNING! Use only cutting lines (22) with correct diameter. Other sizes of cutting line (22) will not feed properly and will result in improper function or can cause serious injury.**



**IMPORTANT! Make sure that you pull out the power plug before replacing the cutting attachment.**

### Fitting trimmer spool (21) and cutting line (22) complete

Your trimmer is supplied with a fully disposable trimmer spool (21) which overcomes troublesome rewinding the cutting line (22).

1. Disconnect the machine from the main supply.
2. Ensure that you are on a flat surface and have secure footing.
3. Turn the machine upside down with the trimmer safety guard (12) facing upwards.
4. Press and hold in the cover release latches (20) to open the cutting head cover (19) and pull out the old trimmer spool (21) from the cutting head (11). **[F13]**
5. Clean out the cutting head (11).
6. Insert the two ends of the new cutting line (22) through the spool eyelets and put the new trimmer spool (21) into the cutting head (11).
7. Refit the cutting head cover (19).
8. Pull out the ends of the cutting line (22) until they reach the outside edge of trimmer safety guard (12).



**CAUTION! After changing the trimmer spool (21), run the trimmer under no load for at least one minute to make sure that the cutting line (22) and the tool are both operating correctly.**

### Fitting nylon cutting line (22) on an empty trimmer spool (21) >> [F14]

Alternatively, you can also wind a nylon cutting line (22) onto the trimmer spool (21) yourself. Please refer to the table of tool specifications for maximum diameter and length of cutting line (22) suitable for your model.

Absolutely ensure also, that you wind the new cutting line (22) opposite the motor rotation direction which is marked on the cutting head cover (19) or on the base of trimmer spool (21) with an arrow.

**ATTENTION! Care should be taken to ensure that the cutting line (22) is neatly coiled on the trimmer spool (21). Failure to do so will impair the efficiency of the cutting line (22) feed system.**

1. Fix the cutting line (22) at its half length into notch or eyelet in trimmer spool (21).
2. Rewind the cutting line (22) as the arrow shows. Leave some length (approximately 100 mm) of cutting line (22) unwound.

3. Thread the two ends of the cutting line (22) through the two eyelets in the cutting head (11) and insert the trimmer spool (21).
4. Put full trimmer spool (21) into cutting head (11) back again and close with cutting head cover (19).
5. Press the cutting line feed button (23) and pull out both ends of cutting line (22) until they reach the outside edge of the trimmer safety guard (12).

## ENVIRONMENTAL PROTECTION



Recycle raw materials instead of disposing as waste.

Tool, accessories and packaging should be sorted for environment-friendly recycling.

The plastic components are labeled for categorized recycling. These instructions are printed on recycled paper manufactured without chlorine.

## TROUBLESHOOTING



**CAUTION!** Switch off and remove plug from mains before investigating fault.

Conventional trouble	Trouble reason	Remedy
<b>Device vibrates</b>	• Trimmer spool (21) is soiled	• Carefully clean it
	• Trimmer spool (21) is defective	• Replace it
<b>Device does not start:</b>	• Mains voltage not applied	• Check plug socket, cable, line and plug, where appropriate, have repaired through electrical specialist
	• On/Off switch (2) defective	• Repair through customer service
	• Worn carbon brushes • Defective motor	
<b>Inferior cutting performance:</b>	• Trimmer spool (21) does not have sufficient cutting line (22)	• Adjust cutting line (22) length, or replace the trimmer spool (21)
	• Cutting line is not guided out of the trimmer spool (21) or extends from the trimmer spool (21) on one side only	• Remove the trimmer spool (21) and thread the cutting line (22) through the openings to outside; then mount the trimmer spool (21) back again

*If the problem cannot be remedied on the basis of the information above, please take the device to an authorized IVT Service Center.*



**ATTENTION! DO NOT ATTEMPT TO REPAIR THE PRODUCT BY YOURSELF AND DO NOT TAMPER WITH IT!** Any operation of repairing or extraordinary maintenance must be carried out only by a qualified and authorized IVT Service Center. Do not try to modify any internal part of the product! **THIS WILL COMPLETELY VOID THE WARRANTY AND IT COULD CAUSE SERIOUS INJURY AND DAMAGE.**